

A007

Ao ensejo de mais um aniversário
da instalação do nosso município

A

Cooperativa Agrária dos Cafeicultores de Ibiporã

(Sociedade de Responsabilidade Limitada)

Av. Paraná, 341 - Inscr. 151 - Fone: 1-7
Registros: S.E.R. 3.133 - D.A.C. 183 - I.B.C. 78
I B I P O R Ã - P A R A N Ã

apresenta efusivas saudações a todos
aqueles que têm cooperado para o
seu progresso.

19 ANOS

Há 2 de julho de 1947, o então deputado Anizio Luz, apresentava à consideração de seus pares um projeto de Lei criando o Município de Ibiporã, o qual foi imediatamente sancionado pelo Governador da época sr. Moysés Lupion.

A instalação do novo Município teve lugar a 8 de novembro do mesmo ano, tendo como seu primeiro Prefeito o sr. José Pires de Godoi, nomeado em 16 de outubro e que se conservou no cargo até 6 de dezembro época em que assumiu as referidas funções o sr. Albertino Spiaci, eleito para o referido cargo.

No decurso desses seus desenove anos de vida autônoma Ibiporã tem se projetado de forma a merecer os maiores elogios. Isso porque tanto no setor administrativo, como nos demais há uma constante preocupação de progresso, que tem merecido gerais aplausos da parte dos que nos visitam.

E conforme tudo indica assim continuará a ser, tanto mais que, as forças políticas se uniram, visando apenas o bem estar coletivo, fazendo com que Ibiporã atinja um grau superlativo na senda do desenvolvimento econômico, social, moral e intelectual.

Esses, os nossos votos.

PROGRAMA DAS SOLENIDADES

À 6 hrs. - Alvorada - 8 hrs. - Hasteamento das Bandeiras; 8,15 - Missa; 9, - Desfile escolar; 10 - Entrega de Diplomas Honorários; 11 - Inaugurações do novo Edifício da Prefeitura e de outras Obras [Públicas e 12 horas recepção na residência do Snr. Genil Figueira.

Bar e Restaurante do Compadre

DE

MANOEL RIBEIRETE

Ponto de reuniões do Rotary Club e do Lions Club

Av. Santos Dumont, 244

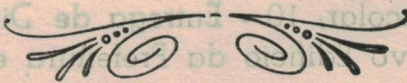
IBIPORÃ

Paraná

*Congratula-se com o laborioso povo de Ibiporã, pela
passagem do 19.º aniversário da instalação desse
progressista Município.*

Empresã Elétrica de Londrina

*Congratula-se com as autoridades e
o povo de Ibiporã, pela passagem
do aniversário da instalação desse
laborioso município paranaense*



Efficiente Administração

Eleito em 3 de outubro de 1963 e empossado a 6 de dezembro do mesmo ano, o sr. *Ciro Jbirá de Barros*, vem realizando á frente da Prefeitura uma administração digna de encomios. E nos sentimos muito a vontade para assim nos expressarmos visto como, na campanha politica que o elegeu fomos, seu adversário.

Acontece que, jamais acompanhamos incondicionalmente a quem quer que seja, nem tão pouco combatemos da mesma forma áqueles de quem discordamos. Nas nossas criticas ou elogios nunca visamos os homens e sim os administradores.

Dai o reconhecermos que nesses três anos de administração o sr. *Ciro Jbirá de Barros*, conseguiu colocar *Ibiporã* numa situação privilegiada, conforme se comprova numa rapida visita por todos os quadrantes do Municipio. Aliás, neste numero de nossa revista, estamos publicando uma espécie de "Prestação de Contas" do Prefeito *Ciro de Barros*, na qual se comprova a veracidade dessas assertivas.

Porisso, ao ensejo de mais um aniversário da instalação do nosso Municipio, apresentamos os nossos parabens ao atual Chefe do nosso Executivo, fazendo votos para que os seus sucessores sigam o seu exemplo porque assim sendo a nossa terra alcançará muito breve o lugar a que faz juz entre as suas congêneres do Paraná e do Brasil.

PRESTAÇÃO DE CONTAS

É honroso o dever de tornar públicas as nossas atividades, para que assim, dialogando com todos os munícipes, se evidenciem os trabalhos e realizações da atual pública administração.

Movidos assim, pelo sincero desejo de prestar contas ao povo, pela excepcional confiança que nos foi depositada para exercer a chefia do Poder Executivo Municipal, não podemos furtar-nos ao dever de elaborar, embora resumidamente, o presente relatório.

Ciro Ibirá de Barros

Prefeito Municipal

MELHORAMENTOS DIVERSOS

Corêto da Praça Pio XII

Ao assumirmos a Prefeitura, uma de nossas primeiras providências foi a construção do Corêto na Praça Pio XII, em substituição ao tanque ali existente, o qual, além de oferecer insegurança aos que iam observar, não satisfazia dois requisitos importantes: o de estética e o de utilidade.

O Corêto que hoje ali se ergue, majestoso, é ponto de atração à grande parte de nossa população como de resto o é a Praça Pio XII, lugar que representa o verdadeiro cartão de visitas de nossa cidade.

Consideramos junfo, por isso, dar realce à êsse logradouro público, que conta com a especial atenção da Prefeitura, em todos os seus detalhes.

PARQUE INFANTIL

Pe. LEONE GERVASONE

Observando a necessidade de ser oferecida à população infantil um local de recreação, ainda não existente em nenhum lugar de nossa cidade, instalamos um parque infantil num dos setores da Praça Pio XII.

Êsse parque, que conta com a permanente supervisão de uma Professôra Municipal, está em pleno funcionamento há mais de dois anos.

Possui 12 (doze) aparelhos completos e sua frequência diária é da ordem de 50 a 150 crianças aproximadamente.

PRAÇA «EUGÊNIO SPERANDIO»

Está reformada em sua totalidade, a Praça Eugênio Sperandio, que, por estar situada defronte à Estação Ferroviária, merece zelo e cuidados, o que estamos proporcio-

nando ativamente.

Com o plantio de novas plantas ornamentais, após concluído o ajardinamento, essa praça deverá tornar-se ponto pitoresco da cidade e ser alvo de especial carinho da população.

Foram escolhidas 60 (sessenta) variedades de plantas e conta a praça com iluminação moderna e bem distribuída, já instalada e mais 12 (doze) bancos que foram doados à Prefeitura, por particulares.

PONTO DE CARROCEIROS

Ainda na Praça «Eugênio Sperandio», numa área próxima à parte doada ao S.E. R.I., erigimos um ponto de estabelecimento de carroças de aluguel, com abrigo de alvenaria, instalação sanitária e água encaçada.

PRAÇA PIO XII

Sendo o jardim dêsse logradouro um ponto natural de convergência da população e, certamente, o mais aprazível de toda a cidade, temos-lhe dispensado especial carinho.

Para manter êsse aspêcto, temos efetuado seguida adubação e feito as pódas necessárias.

Além disso, plantamos no ano passado, 100 roseiras e outras 100 variedades de plantas ornamentais.

E êsse zelo é tanto mais justificável quando se sabe que Ibiporã se orgulha do jardim que possui.

Concluimos os trabalhos de revestimento da praça, realizando 450 (quatrocentos e cinquenta) metros quadrados de piso de concreto.

Bar

Ponto
Av. Sa

Co

Empi

ABRIGO PARA PASSAGEIROS

- 1) Na Praça Pio XII, no ponto de automóveis de aluguel, instalamos um abrigo para passageiros construído com armação de ferro e coberto com chapas de zinco.
 - 2) Outro idêntico instalamos na esquina da Avenida Santos Dumont, com a Rua Vicente Machado, local de embarque de passageiros de ônibus.
 - 3) Na Taquara do Reino, instalamos um semelhante aos demais.
 - 4) Em fase de construção um abrigo localizado na Venda do Magalhães, Estrada para Sertanópolis.
- Procuramos oferecer com isso, proteção aos usuários, contra intempéries, além de seu natural aspecto estético.

MURO NA ESTAÇÃO RODOVIÁRIA

Reconstruímos o muro que delimita a Estação Rodoviária com a Av. Paraná, para atender principalmente a segurança dos passageiros que, em grande número, embarcam e desembarcam naquela próprio Municipal.

Esse objetivo de segurança abrangeu, ao mesmo tempo, melhor apresentação.

Procedemos também a reforma de suas instalações sanitárias.

MUROS NOS TERRENOS DA PREFEITURA

Realizamos a construção de 130 metros lineares de muro de tijolos, nos terrenos onde hoje se acham instaladas as garagens e fábrica de tubos, na Rua Primeiro de Maio esquina com a Rua D. Pedro II.

CONSTRUÇÃO DE PASSEIO EM PRÓPRIOS MUNICIPAIS

Construímos o passeio próximo ao Estádio Municipal, na Av. Paraná, em toda a sua extensão, desde à Rua Mauá até a Clotário Portugal, com argamassa de cimento, num total de 120 metros lineares.

Realizamos também, na Rua D. Pedro II, defronte aos terrenos da Prefeitura, esquina com a Rua Primeiro de Maio, a construção do passeio, com lajotas de concreto, sistema Blokret, numa área de 40 metros lineares.

ÓBRAS NO BARRACÃO DA PREFEITURA

No local onde funciona a fabricação de tubos e meio-fios, na Rua Primeiro de Maio, existe uma dependência que serve à essas finalidades.

Sabendo da necessidade de fabricar esses tubos e meio-fios, apressamo-nos a completar a segunda metade dessa dependência, com cobertura de telhas francesas.

«URBANISMO»

Calçamento pelo sistema de paralelepípedos

O calçamento pelo sistema de paralelepípedos está sendo feito em ritmo amplamente satisfatório, tendo sido calçados até o momento 24.445,78 metros quadrados. — distribuídos pelas seguintes ruas:

Av. Eng. Beltrão, entre as
Avs. José Bonifácio e Sertanópolis 1.504,70 m2.

Fábrica de Móveis Santa Antonia

COLCHÕES DE MOLAS E MÓVEIS ESTOFADOS

Marca YORK Registrada

Ricardo Giovanini & Cia.

Rua Vitoriano Valente, 751 - Cx. Postal, 140
com Loja na Av. Santos Dumont, 193 - IBIPORÃ - Pr.

Cumprimenta o povo de Ibioporã, pela passagem do 19.º aniversário de sua emancipação

Av. Sertanópolis, entre a Av. Paraná e Praça Eugênio Sperandio	1.231.80 m2.
Rua 19 de Dezembro, entre a Av. Santos Dumont e Manoel Ribas	1.144.15 m2
Rua Paulo Frontin, entre a Av. Santos Dumont e Manoel Ribas	1.099.56 m2
Rua Oswaldo Cruz, entre a Av. Santos Dumont e Rua 1.º de Maio	1.099.56 m2
Rua 1.º de Maio, entre a Rua Xavier da Silva e Vicente Machado	1.855.66 m2.
Av. Souza Neves, entre as Ruas 1.º de Maio e Vitoriano Valente	3.644.00 m2
Travessa D. Pedro, entre a Praça Pio XII e Av. José Bonifácio	740.00 m2.
Rua Oswaldo Cruz, entre a Av. Paraná e R. Afonso Pena	1.247.35 m2.
Rua São Paulo, entre a Av. Paraná e Rua Curitiba	1.162.00 m2
Rua São Paulo (2.º trêcho) ..	1.188.00 m2
Rua Manoel Ribas	1.759.00 m2
Praça Eugênio Sperandio, entre as Ruas Av. Sertanópolis e Rua Manoel Ribas..	900.00 m2.
Av. Sertanópolis	1.600.00 m2.
Rua 1.º de Maio	1.300.00 m2.
Rua 1.º de Maio	1.300.00 m2.
Rua 1.º de Maio	1.300.00 m2.

A fim de contar com permanente fonte de obtenção de paralelepípedos, sem ficarmos sujeitos à oscilação vertical no preço do material utilizado e ainda, para que as pedras sejam da mesma qualidade e especificações, a Prefeitura mantém um contrato de arrendamento da Pedreira de propriedade do Sr. Braz Saquetti, no Poço Bonito.

Ali trabalham trinta (30) canteiros, homens especializados na extração de paralelepípedos em regime de empreita individual, a quem a Prefeitura concede habitação no próprio local de trabalho, tendo sido construídas 3 excelentes casas de madeira.

Graças à eliminação de qualquer intermediário, quer na confecção das pedras, quer na execução dos serviços de calçamento, a Prefeitura, cobrando exclusivamente o material empregado, a mão de obra e o custo operacional da maquinária, pode orgulhar-se de realizar calçamento dos mais baratos de toda a região, talvez de todo o Estado.

Por isso foi que pudemos calçar, durante esse período de nossa gestão, uma área de 24.445,78 metros quadrados.

É nosso plano continuar as obras de calçamento nas ruas de nossa cidade, dentro das mesmas normas até aqui seguidas, pois sabemos de antemão os benefícios que trará à população tal serviço.

É cobrado apenas o preço de custo.

Não obstante todo o nosso esforço ainda há os que acham que, em razão dos proprietários pagarem os seus calçamentos, se a tarefa muito fácil.

É, bem verdade, a Prefeitura cobra o calçamento dos usuários, como todas as demais o fazem; mas há os que não pagam, assim como os Templos Religiosos; os trêchos onde se situam os próprios municipais, e aqueles que não podem pagar, isto é, os reconhecidamente pobres, sem meios de obterem recursos para tal fim.

«ENSINO MUNICIPAL»

Tem merecido de nossa administração especial carinho o ensino primário. Portanto, mantemos a Secção de Ensino, órgão auxiliar que se dedica exclusivamente a dirigir o ensino municipal cada vez mais. Nesse local trabalham a Inspectora Municipal Prof. Virginia L. M. de Barros; sua secretária Iralde F. de Godoy — assistida pelas Supervisoras Dna. Conceição Pereira e Dna. Marinice Sabino, elaborando cuidadosamente todo o currículo escolar, promovendo reuniões, cursos de aperfeiçoamento e tudo o mais que diga respeito ao Ensino Municipal.

«CURSOS»

A Prefeitura mantém 38 períodos letivos em 23 escolas isoladas, com 37 professores, entre os regentes de classes e os da administração. A matrícula do corrente ano alcançou o total de 1454 alunos. A percentagem de promoção do ano de 1.965 foi de 84%.

Para melhoramento do índice de conhecimentos e de aptidões do professorado Municipal, esta Prefeitura tem promovido cursos, como o de 1964; ministrado pela Supervisora Federal D. Terezinha Marques. Neste ato foram lecionadas as seguintes aulas, as quais somaram um total de Português (22) — Matemática (18 aulas) — Estudos Sociais (15 aulas) e Metodologia do ensino. Já no corrente ano, durante um período de 45 dias (entre 4 de janeiro e 18 de fevereiro) 10 dos nossos professores leigos frequentaram o Curso de Treinamento, promovido pelo Ministério de Educação, em Asaí, em regime de internato.

Na Rua Paulo Frontin com Afonso Pena, colocamos 60 tubos de 0,40 mt. que correspondem à 56 metros mais ou menos.

Na Av. Paraná com a Rua Mauá, colocamos 87 tubos de 0,30 m. correspondentes à 86 metros e mais 2 «bôcas de lobo» com grades.

Na Rua 1.º de Maio com José Bonifácio, colocamos 53 tubos de 0,50 mt. e mais 12 tubos de 0,40 mt.

Na Rua Getulio Vargas, 20 tubos de 0,30 mt., 99 tubos de 0,40 mt. e 230 tubos de 0,60 mt.

Na Rua Eng. Beltrão, 291 tubos de 0,60 ms. e 41 tubos de 0,80 mt.

Na Rua Osvaldo Cruz 17 tubos de 0,30 mt.

Na Rua Clotário Portugal 80 tubos de 0,60 mt.

Na Av. Eng. Beltrão 115 tubos de 0,80 mt., 120 de 0,60 mt. 16 tubos de 0,40, e 32 tubos de 0,30 mt.

No prolongamento da Rua Des. Clotário Portugal, construímos 100 metros de galeria de 150 x 130 mts. e colocamos 73 tubos de 0,80, 186 de 0,60, 33 de 0,40 e 21 de 0,30 mts.

Na Rua Getulio Vargas, colocamos 57 tubos de 0,60 mt. e 24 de 0,40 mts.

Na Rua Mauá, colocamos 14 tubos de 0,40 m.

Na Rua General Carneiro, 165 tubos de 0,80 m. 36 tubos de 0,60 e 8 tubos de 0,40 mts.

ZONA RURAL

Na zona rural de nosso Município, onde mais se fazia sentir a necessidade de providências do Poder Público, realizamos um trabalho incessante e ininterrupto. Apesar de faltarem à Prefeitura meios mais adequados para isso, podemos assegurar que em 610 Km. de estradas municipais pode-se trafegar com qualquer veículo, em vista de sua permanente conservação. Existem algumas pequenas exceções, mas que serão suprimidas totalmente com a execução de nosso plano administrativo.

As obras por nós efetuadas, em menor de anos de gestão, em matéria de estradas rurais, apresentam a seguinte relação:

ESTRADAS DAS ABÓBORAS: — Fizemos um bueiro lateral, (sitio do Sr. Précoma), onde colocamos 5 tubos de 0,40 mts.

Baixada após o sitio do Sr. Grisotto;

1 Bueiro — 6 tubos de 0,40 mt.

1 Bueiro — 6 tubos de 0,40 mt.

2 Bueiros — (reconstrução) onde foram

utilizados 3 tubos de 0,40 mt.

Sitio dos Marianos:

Construção e substituição de um bueiro por tubos — 10 tubos de 0,60 mt.

As Estradas municipais estavam necessitando em muitos pontos onde a erosão é ativa e violenta a tubulação em forma de bueiros, para assim evitar-se atoleiros. Vamos então relacionar o número de bueiros tubulados e de madeira que fizemos até a presente data.

Tubulação Estrada Progresso	8 Tbs. de 0,80
Tubulação Progresso	8 Tbs. de 0,50
Tubulação Sitio Progresso	6 Tbs. de 0,40
Fornecimento para estrada particular de Irmãos Perini	10 Tbs. de 0,80
Fornecimento para a estrada particular da Fazenda Furquim	8 Tbs. de 0,40
Fornecimento para a estrada particular de Malvino Carvalho	5 Tbs. de 0,40
Fornecimento estrada particular de Pedro Dutra	5 Tbs. de 0,40
Tubulação no espigão da Fazenda Marmeleiro	10 Tbs. de 0,40
Tubulação lateral na Fazenda Marmeleiro	13 Tbs. de 0,40
Tubulação na Fazenda Furquim	6 Tbs. de 0,40
Tubulação particular da Fazenda Portão Azul	5 Tbs. de 0,40

SEGUIE

Cerealista Vencedora Ltda.

Compradora e Exportadora de Cereais
POR ATACADO

Dorvalino Guandalini
SÓCIO GERENTE

Av. Sertanópolis, 41-71 - Fone 34

Caixa Postal 175 - Inscrição N. 260

IBIPORÃ - P.R.

ÁGUA DO SALTINHO

OLARIAS:

- 1 Bueiro 6 tubos de 0,40 m.
- 1 Bueiro 6 tubos de 0,40 m.
- 1 Bueiro 6 tubos de 0,40 m.

No lugar **BALÃO:**

- 1 Bueiro 8 tubos de 0,40 m.

Fazenda Antonio Lemos (estrada particular)

- 12 tubos de 0,40 m.

Fazenda Mongó (estrada particular)

- 10 tubos de 0,60 m.

Estrada particular Zico Carneiro

- 5 tubos de 0,40 m.

ESTRADA DO CAMILO

- 1 Bueiro 8 tubos de 0,40 m.
- 1 Bueiro 8 tubos de 0,40 m.
- 1 Bueiro 9 tubos de 0,60 m.

ESTRADA DO JACUTINGA

Perto da Ponte do Rio Tibagi:

- 1 Bueiro 8 tubos de 0,30 m.

Lateral:

- 1 Bueiro 5 tubos de 0,30 m.

Reforma de 1 bueiro, com aumento de mais um.

- 3 tubos de 0,40 m.

- 1 Bueiro 10 tubos de 0,40 m.

- 1 Bueiro 10 tubos de 0,40 m.

Frente ao mato do Inglês:

- 1 Bueiro 3 tubos de 0,40 m.

Estrada da Olaria de Domingos Pires:

- 1 Bueiro 6 tubos de 0,30 m.

ESTRADA ONOFRE

Sítio do Leiteiro (lateral)

- 1 Bueiro 4 tubos de 0,40 m.

Sítio do Sr. Pelisson:

- 1 Bueiro 5 tubos de 0,40 m.

- 1 Bueiro 5 tubos de 0,40 m.

- 3 Bueiros de madeira.

ESTRADA DO LIMOEIRO

- 2 Bueiros 10 tubos de 0,30 m.

- 3 Bueiros 15 tubos de 0,40 m.

- 2 Bueiros de Pedra.

MONJOLINHO

- 8 Bueiros 48 tubos de 0,40 m.

- 5 Bueiros de madeira e pedras.

ESTRADAS DAS TRÊS FIGUEIRAS

Sítio do Sr. Mathias (lateral e oposto)

- 1 Bueiro 6 tubos de 0,40 m.

- 1 Bueiro 6 tubos de 0,40 m.

Após a ponte lateral (sítio do Sr. Antunes

- 5 tubos de 0,40 m.

POÇO BONITO

Laterais primeira descida após a linha férrea:

- 3 Bueiros de Pedras.

- 3 Bueiros de Pedras.

Local Figueira:

- 1 Bueiro ... 12 tubos de 0,80 m.

- Refórma 1 Bueiro ... 10 tubos de 0,40 m.

- 1 Bueiro ... 6 tubos de 0,30 m.

- Refórma 1 Bueiro ... 6 tubos de 0,30 m.

- 1 Bueiro ... 6 tubos de 0,30 m.

- 1 Bueiro ... 6 tubos de 0,30 m.

- 1 Bueiro ... 6 tubos de 0,30 m.

- 1 Bueiro ... 6 tubos de 0,30 m.

- 2 Laterais ... 12 tubos de 0,30 m.

Frente à Escola Bambú (José Peretti)

- 1 Bueiro ... 26 tubos de 0,40 m.

- 6 Bueiros ... Refórmas.

BARREIRÃO

- 10 Bueiros ... 60 tubos de 0,40 m.

ENGENHO DE FERRO

- 11 Bueiros ... 66 tubos de 0,40 m.

ESTRADA DOS IRMÃOS PIMENTA

- 1 Bueiro ... 9 tubos de 0,60 m.

FAZENDA DORALICE

- 1 Bueiro ... 8 tubos de 0,40 m.

ESTRADA CORUJA

- 1 Bueiro ... 5 tubos de 0,30 m.

ESTRADA CABREIRA

- 3 Bueiros ... 15 tubos de 0,40 m.

ESTRADA DO SABÃO

- 1 Bueiro ... 5 tubos de 0,40 m.

- 2 Bueiros ... 15 tubos de 0,40 m.

CONCÓRDIA

- 1 Bueiro ... 5 tubos de 0,40 m.

ÁGUA DO IPÊ

- 2 Bueiros ... 12 tubos de 0,40 m.

- 1 Bueiro ... 8 tubos de 0,60 m.

TAQUARA DO REINO

- 1 Bueiro ... 6 tubos de 0,30 m.

ÁGUA DA ESTIVA

- 1 Bueiro ... 6 tubos de 0,40 m.

TUBOS FORNECIDOS A PARTICULARES

42 (quarenta e dois) tubos de diversas medidas.

ESCOAMENTO DE ÁGUA (Bôca de Lôbos)

Nos serviços de erosão realizados ultimamente, foram construídas 29 (vinte e nove) bôcas de lôbos.

Industria e Comércio de Calçados Ibiporã Ltda

Compartilha da alegria do povo
ibiporãense ao ensejo de seu 19.^o
aniversário de vida autonoma.

IBIPORÃ - PARANÁ

PIMENTEL EM IBIPORÃ

Em sua primeira visita oficial a Ibiporã, afim de assistir os festejos comemorativos do 19.º aniversário da instalação do nosso Municipio, chegará a esta cidade às 9 horas de hoje, o Governaaor Paulo Pimentel, que será recepcionado pelas autoridades locais e povo em geral, na residência do Sr. Genil Figueira, Diretor Comercial da Cooperativa dos Cafeicultores de Ibiporã.

Após a recepção o eminente chefe do Executivo Estadual assistirá ao desfile escolar, como, a diversas inaugurações, participando do banquete que lhe será oferecido nos salões de festa da Cooperativa.

Da comitiva governamental farão parte várias personalidades da administração estadual, destacando-se entre elas o Sr. Orlando Mayrink Góes, que será agraciado com o título de 'CIDADÃO HONORÁRIO' de Ibiporã, que acaba de ser outorgado pela nossa Câmara Municipal.

No ato da inauguração do novo predio da Prefeitura, falará o Sr. Prefeito Ciro Ibirá de Barros.

Seguir-se-á com a palavra do Sr. Governador do Estado.

ILUMINAÇÃO PÚBLICA

A Empresa Elétrica de Londrina S/A, tem, durante a nossa gestão mostrado a melhor boa vontade para com o nosso Município, e, foi por esta razão que conseguimos nestes anos de administração a execução de um plano arrojado de iluminação pública, o maior até hoje aqui realizado. Realizações e tas sem o sacrifício dos contribuintes, que na maioria de outras cidades, pagam pela melhoria recebida, aqui neste setor, 90% dos trabalhos foram realizados sem a contribuição dos usuários.

Deve-se ressaltar que neste setor administrativo muito se esforçou o Vereador José Ary Pelisson, cooperando com o Executivo, na solução do problema da iluminação pública e, podemos por isso mesmo, dizer com ênfase, que nossa cidade acha-se quase totalmente iluminada.

Ao Dr. Fernando Barros Pinto, o Executivo e Legislativo muito agradecem a atenção que tem dispensado ano no nosso Município.

Foram, durante a nossa gestão, iluminadas as seguintes Ruas:

Rua Keller
 Av. Humaitá
 Rua Pe. Vitoriano Valente
 Rua 1.º de Maio
 Av. Santos Dumont
 Rua Xavier da Silva
 Rua Carlos Cavalcanti
 Av. Prudente de Moraes
 Rua Sete de Setembro
 Rua Rodrigues Alves
 Rua Luiz Ferrari
 Vila Martins
 Av. Manoel Ribas
 Prolongamento da Av. Paraná
 Rua Duque de Caxias
 Rua Caiuás
 Rua Tamandaré
 Av. Zacarias de Góes
 Av. Eng. Beltrão
 Rua Getulio Vargas
 Rua Clotário Portugal
 Rua São Vicente de Paula
 Rua Saldanha Marinho
 Rua Marumbi
 Rua General Carneiro
 Rua da Passagem
 Rua da Travessa
 Prolongamento da Av. Souza Neves.

«PLANTIO E PÓDA DE ÁRVORES

Para dar aspecto mais agradável às nossas Ruas, fizemos o plantio de 1800 mudas de árvores ornamentais, em várias ruas de nossa cidade, com a respectiva proteção da gradeamento e distribuímos à particulares mais de 100 mudas.

Essas já oferecem sua sombra abrigadora, face aos cuidados que lhes foram dispensados.

As demais árvores da cidade têm sido objeto de podas anuais, de acordo com os requisitos técnicos

«FEIRA LIVRE»

Dando cumprimento à Lei anterior, de iniciativa do então vereador José Pires de Godoy, instalamos a FEIRA LIVRE DE IBIPORÁ.

Depois de algum tempo, essa feira teve um incremento tão notável que foi necessário realizá-la também em dia de semana.

Atualmente, podemos dizer, pelo seu movimento e pela variedade de mercadorias, que é indubitavelmente uma das melhores de toda a região.

Um dos motivos desse sucesso é o espírito progressista de nossa gente, principalmente dos pequenos produtores que tem, assim ótima oportunidade de negociar suas mercadorias, em igualdade com os demais feirantes, donde povoem o entusiasmo que se observa.

Procuramos dar, como diretriz básica, ampla liberdade para negociar em qualquer ramo. Daí a imensa variedade de mercadorias que nosso povo pode adquirir aos domingos e quintas-feiras, geralmente obedecendo a lei de oferta e da procura no que se refere aos preços.

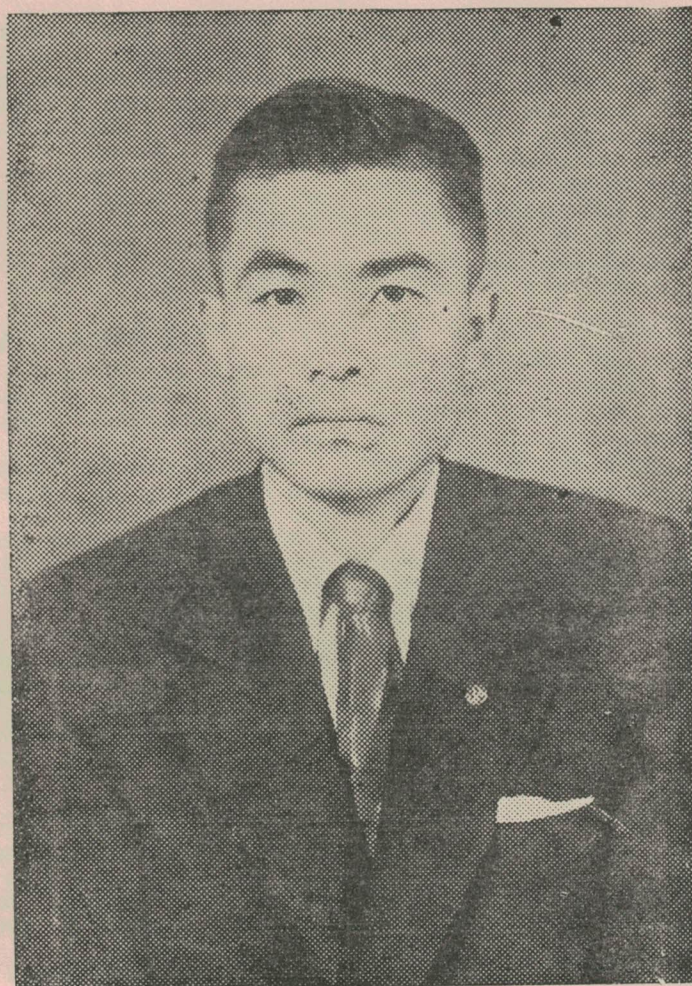
Cerca de 240 feirantes estão inscritos e em franca atividade.

Comercial Cardoso Ltda.

Secos e Molhados - Bebidas Nacionais e Estrangeiras

*Felicita ao laborioso povo do
 Município de Ibiaporá pelo
 transcurso do seu 19.º aniversário*

IBIPORÁ — PARANÁ



*O vereador Kasaku Shimomura,
congratula-se com o povo do Município de
Ibiporã pela passagem do 19.º aniversário
de sua emancipação politico-administrativa.*

«QUADRA DE ESPORTES»

Construímos em terreno do Estádio Municipal uma cancha para a prática de futebol de salão e voleibol, toda pavimentada de concreto.

Atualmente estamos adaptando essa quadra ao esporte de Bola ao Cêsto.

O local é completamente murado, com iluminação a mercúrio, contando com arquibancada.

«TERRENOS DOADOS»

A Prefeitura fêz doação dos seguintes terrenos:

1) — À Sociedade Esportiva e Recreativa de Ibioporã (S.E.R.I.), doamos parte da Praça Eugênio Sperandio, destinando-se à construção de sua sede social, piscina e praça de esportes, sendo que a piscina será inaugurada brevemente.

2) — Ao Instituto Brasileiro do Café, uma área de 44.772 metros quadrados, parte dos lotes n.ºs 9—F e 1, da Gleba Ibioporã, destinada à construção de armazens

com capacidade para um milhão... (1.000.000) de sacas de café e também para cereais, com silos apropriados. O processo de desapropriação acha-se em andamento no foro local, entretanto, uma parte dos terrenos, com 22.222 metros quadrados, já foi desapropriado amigavelmente e indenizado. As construções já se encontram na fase final, podendo-se assegurar que êsses armazens e silos constituem um importante fatôr de desenvolvimento de nossa cidade, sendo que deu emprego, durante a sua construção, à cerca de 200 homens. Devemos dizer com ênfase, que não foram em vão nossos esforços no sentido de trazermos para Ibioporã, essa unidade armazenadora de café e cereais, que constitui hoje, para nós, fatôr de inegável progresso, o qual devemos muito especialmente aos esforços do Senador Maculan.

3) — Por igual foram doadas ao Estado 2 (duas datas centrais, destinadas respectivamente à construção da moradia do Juiz e Promotor da Comarca

— SEGUE

ESPORTES



O Estrela do Norte, terminou o Campeonato da 1.ª Divisão da FPF, em boa colocação. O clichê nos mostra o quadro tricolor momentos antes de jogar e vencer o CAFÉ, de Cianorte, na sua última partida na presente temporada.

Sociedade Cafeeira Santa Pia Ltda.

Benefício, Compra e Exportação de Café, Cereais e Algodão

Rua Paulo Frontin, 96 - Fone 44 - Caixa Postal 7 - IBIPORÃ - Paraná

se associa às homenagens que estão sendo tributadas ao Município de Ibiporã pela passagem de mais um aniversário de sua data máxima, desejando-lhe prosperidade.

1947

1966

Transportadora Paulista

Cargas e Encomendas

Filial de Ibiporã sob a direção de Irecê Ferreira Neto

F O N E 4 1

Congratula-se com o município de Ibiporã pela passagem de mais um aniversário de sua emancipação política.

Ibiporã - Paraná

«MATADOURO MUNICIPAL»

Realizamos a reforma geral no Matadouro Municipal que vinha mostrando-se deficiente, de modo a evitar a evasão da manança para locais particulares.

Hoje em dia o Matadouro oferece condições de higiene indispensáveis à saúde pública.

Com a sua auto-suficiência, é possível manter os empregados e combustíveis ali utilizados, oferecendo uma renda, para emprego específico, da ordem de Cr\$ 650.000 mensais, a despeito das pequenas taxas cobradas aos usuários.

Os melhoramentos do Matadouro abrangendo instalação de bomba d'água, reforma de curral, cercas novas, porteiras, pinturas em geral e aumento de suas pocilgas.

«ENDEMIAS RURAIS» MAL DE CHAGAS

De comum acôrdo com a Chefia de Jacarézinho, do Departamento Nacional de Endemias Rurais, foi realizado em 1.965, intenso trabalho de erradicação do «bicho barbeiro» que durou cinco (5) meses. Serviço êsse chefiado pelo Snr. Basilio Horevitch.

Os serviços de desintetização atingiram um total de 6.402 moradias, sendo 4.711 na zona rural e 1.691 na urbana, com o que praticamente evita o perigo do «mal de chagas» em nosso município. Este ano o serviço está sendo repetido, porém por conta do Estado, através da Secretaria de Saúde

«BARRIGA D'ÁGUA OU ESQUISTOSSOMOSE»

Igualmente, em 1.965, foi objeto de pesquisa e incidência e localização de focos de esquistossomose em nosso município, doença também chamada de «barriga d'água», transmitida por planorbídeos (caramujos).

Esse importante trabalho foi realizado por equipe especializada, enviada pelo DNRU, por solicitação da Prefeitura.

O levantamento abrangeu todas as valas, poços, bréjos, escavações e ribeirões num total de 4.984 lugares pesquisados.

Em ambos os trabalhos, a Prefeitura prestou toda a colaboração possível.

«PÔSTO DE HIGIENE»

A fim de poder ser dado melhor atendimento ao povo, a Prefeitura mantém uma funcionária à disposição do Pôsto de Higiene.

Nêsse sentido, estamos prestando colaboração ao órgão estadual competente, diante da necessidade que nos foi manifestada pelo Médico-Chefe local, que por sua vez tem prestado meritórios serviços ao nosso Município.

«FABRICA DE TUBOS E MEIO-FIOS»

Conforme se pode ver no presente relatório aplicamos grande quantidade de tubos de concreto, tanto na cidade como na zona rural.

Essa aplicação no teria sido possível, pelo menos em escala tão substancial, se ficássemos adstritos à sua compra, junto aos fabricantes, por dois motivos: a constante impossibilidade de fornecimento na exata proporção da procura, e o preço sensivelmente maior à ser pago ao fornecedor.

Depois de considerarmos a vantagem que adviria à Prefeitura se fabricasse os seus próprios tubos, resolvemos adquirir o seguinte maquinário:

- 1) — Um motor elétrico de 5 HP, conjugado com um vibrador de alta capacidade.
- 2) — Duas fôrmas para tubos de 0,80 m.

Duas fôrmas para tubos de 0,60 m.

Esse material encontra-se instalado e em pleno funcionamento, em dependência existente em terreno da Rua Primeiro de Maio, equipada com trilhos aéreos e uma tálha para elevação, capaz de produzir até 100 tubos diários.

Adquirimos também, um carrinho manual, com rodas de borracha, para transporte dos tubos para o pátio de secagem.

Compramos ainda, 6 (seis) fôrmas manuais de 0,40 e 0,30 m.

Com essas providências conseguimos economi muito do preço que será pago à fabricantes, de forma que as despesas realizadas na aquisição de maquinária já se encontram completamente cobertas pela economia feita, além de podermos dispôr de quantidade suficiente à demanda de tubos para uso da Prefeitura.

A fabricação é feita por apenas 3 (treis) operários dos quais não é necessário exigir conhecimentos especiais sôbre a produção.

Quanto aos meio-fios, utilizamos trinta fôrmas de madeira, com capacidade de produção até de 600 unidades mensalmente.

«BLOKRET»

Suspendemos a fabricação das lajotas tipo B lokret, por não se mostrar suficientemente econômica, razão pela qual rescindimos amigavelmente contrato de utilização da patente.

«VEICULOS»

Adquirimos os seguintes veículos durante a nossa gestão:

- 1) — Um caminhão basculante com caçamba de aço, marca G.M.C. ano de 1.951, equipado com elevador hidráulico, utilizado no transporte de pedras e outros materiais.
- 2) — Uma perua marca Toyota, ano de 1.964, utilizada no transporte de operários e ainda como veículo oficial.
- 3) — Dois tratores marca Ford Brasileira, novos, ano de 1964, utilizado na tração de carretas.
- 4) — Três carretas novas, de quatro rodas, utilizadas, uma no transporte de carne verde do Matadouro e duas outras na coleta de lixo.
- 5) — Um Toyota, ano de 1.964, utilizado como carro oficial.
- 6) — 1 rolo compressor a vapor HENSCHET — 18 toneladas

«FERRAMENTAS»

Adquirimos 250 (duzentas e cinquenta) ferramentas diversas, necessárias para o bom andamento dos vários serviços, de conformidade com as exigências da técnica moderna.

PONTES

Temos procurado, com o máximo desvelo, manter as pontes sempre em ordem. As que estavam muito danificadas, fizemô-las de no-

vo e em algumas delas procedemos reformas totais ou parciais:

- 1) — Ponte sobre o Ribeirão Limoeiro — Dividida com o Município de Londrina: Obra Realizada: Total construída com base de pedra e madeira, em convênio com a Prefeitura de Londrina, durante o exercício do Vice-Prefeito Gilberto Santos.
- 2) — Ponte sobre o Ribeirão Jacutinga, Estrada das Abóboras: Obra Realizada: — Totalmente reconstruída, com vigamento e demais medidas de segurança.
- 3) — Ponte sobre o Ribeirão Guarani: Obra Realizada: Totalmente nova, com tubos de concreto. — 14 Tubos de 0,80 mts.
- 4) — Ponte sobre o Ribeirão Primavera e Treiç Figueiras destruídas pelas chuvas: Obra Realizada: — Construção da Ponte de madeira, com bases concretas, 8x4 metros, totalmente nova.
- 5) — Ponte sobre a Água da Porteira: Obra Realizada: — Construção de ponte completamente nova, medindo 6x4 mts de madeira.
- 6) — Ponte na Água do Cortez ou Onofre: Obra Realizada: — Uma ponte de madeira, completamente nova, medindo 6x4 metros.
- 7) — Ponte sobre o Ribeirão Guarani: Obra Realizada: — Uma ponte completamente nova.
- 8) — Ponte sobre a Água da Forquilha: Obra Realizada: — Uma ponte completamente nova.

BENZENEX

COMPANHIA BRASILEIRA DE INSETICIDAS

Matriz Rua 7 de Abril, 252, 9.º andar, Fone 34-7181 SÃO PAULO
Rua Curitiba, 42, Caixa Postal, 75, Telefone 2, IBIPORÃ Pr.

As autoridades e ao povo deste prospero municipio expressamos as nossas saudações pela passagem de mais um aniversário de sua emancipação.

NOVO PRÉDIO DA PREFEITURA

Terminaremos em Novembro do corrente ano a construção do PAÇO MUNICIPAL; construção confiada à firma local «Construtora Tibagi», com 353 metros quadrados, todo de alvenaria, construção moderna. Nêle concentramos os serviços públicos municipais, a saber:

Os Departamentos e Serviços Auxiliares: Inspetoria do Ensino, Junta de Alistamento Militar, Dependências da Câmara Municipal e sua Secretaria, sem contar as dependências de Arquivo, Almoxarifado, Sala de espera, Cantina e outras dependências.

A Inauguração dêste Prédio, está marcada para o dia 8 de novembro do corrente ano.

GUARDA URBANA NOTURNA

A Prefeitura Municipal, sempre atenta em colaborar com o policiamento da cidade, principalmente à noite, entrou em entendimento com a Guarda Urbana de Londrina, que aqui instalou uma corporação composta de 6 (seis) guardas permanentes, que funcionam em acôrdo com a Delegacia de Polícia. Para isso, a Prefeitura Municipal alugou uma Sala, bem como adquiriu os móveis necessários para a sua instalação e também fez constar em orçamento uma ajuda anual de Cr\$ 1.200.000 (hum milhão e duzentos mil cruzeiros), para a manutenção da referida corporação.

Tem sido de grande valia, o trabalho realizado pela equipe de Guardas, que prestam seus serviços em Ibiporã, que incansavelmente labutam nos seus misteres com eficiência.

SINALIZAÇÃO DA CIDADE

A Prefeitura Municipal de Ibiporã concessionou à firma ENACOP Ltda., de Presidente Prudente, SP., os serviços de sinalização da cidade.

SFGUE

PREFEITURA

Estamos instalados, por enquanto, em alugado, situado à Av. Eng. Beltrão, para funcionamento da administração municipal. Para atendimento provisório colocamos dois (2) portões de madeira e estamos um pequeno Barracão existente nos fundos, para funcionamento da Secção de Alugados. Além disso, adquirimos 2 (duas) máquinas para escrever a uma (1) de somar, bem como cadeiras e outros móveis que se faziam necessários.

Farmacia do Olemario

Especialidades Farmacêuticas, Perfumarias

Cumprimenta o povo de Ibiporã pelo aniversário de sua emancipação.

Avenida José Bonifácio

IBIPORÃ

PARANÁ

Paulo Pimentel, Cidadão de Ibiporã

Em 20 de janeiro de 1964, a Câmara Municipal de nossa terra, concedia ao então Secretário de Agricultura do Estado sr. Paulo Pimentel, o título de "**Cidadão Honorário**"; o primeiro que o atual Governador recebia em todo o Estado.

Hoje, S. Excia. vem rever a terra que o distinguiu naquela época, afim de compartilhar com os conterrâneos das alegrias de que estão possuídos pela efemeride que comemoram

Grandes festas lhe serão tributadas pelo povo e pelos poderes públicos municipais.

As homenagens que estão programadas gostosamente nos associamos.



CAFÉ E CEREAIS IBIPORÃ LTDA.

Homenageia o povo deste município pelo decorrer da data mais alta de sua vida administrativa a todos apresentando efusivos parabens.

M a i s u m a E t a p a

A data de hoje marca a transposição de mais uma etapa na vida político-administrativa de Ibiporã, daí nos associamos as homenagens que se estão realizando em nossa cidade, pelo transcurso dessa efemeride. As autoridades e ao povo ibiporãense aqui fica a nossa saudação mais sincera.

Justino Alves Pereira
Deputado Estadual

Tal trabalho realizado com a experiência técnica da concessionária produziu excelentes resultados, especialmente na Avenida Paranaíba, onde há bastante movimento de veículos. Para o pagamento das despesas decorrentes destas instalações, grande parte foi obtida pela contribuição do povo e comércio local; à Prefeitura coube uma cota que lhe foi destinada.

LEVANTAMENTO CADASTRAL

Propriedades Rurais

A Prefeitura Municipal de Ibiporã, não havia ao certo qual era a sua área territorial, pois os levantamentos primitivos eram falhos.

Designou-se para tal fim, uma comissão fiscal que durante três (3) meses consecutivos percorreram todo o Município, propriedade, e, no final do cadastramento verificou-se que 42% (quarenta e dois por cento) das áreas não estavam lançadas e nem os seus detentores pagavam os seus impostos territoriais.

Hoje está tudo em ordem e, ultimamente, o cadastramento processado pelo I.B.R., completaram-se os serviços, verificando-se que 88% (oitenta e oito por cento) dos proprietários de imóveis rurais compareceram à Prefeitura Municipal para prestarem suas declarações àquele órgão federal.

SECÇÃO DE ÁGUA

O desempenho desse setor administrativo satisfatório em nossa gestão. Embora se possa dizer que ainda não chegamos a um estado ideal de coisa, pois o problema vem reatando de outras administrações e não é fácil solução, porque depende de percorrer-se, por etapa, do planejamento feito por nós, realizamos o seguinte:

MATERIAL E EQUIPAMENTO»

Adquirimos um conjunto que se encontra instalado na captação Frederico, com um motor marca ARNO de 40 HP e uma Bomba marca KSB, com capacidade para 35.000 litros/hora. Com essa providência pudemos duplicar o fornecimento de água na zona servida por esta captação.

Foi ainda reformada nossa captação uma bomba velha marca KSB de 22.000 litros/hora — também do motor de 25HP. marca ARNO.

Na captação denominada Leandro foi comprado um novo conjunto motor GE de 60 HP e bomba marca WEISE para 35.000 litros/hora.

«SUBSTITUIÇÃO DE ENCANAMENTO»

1 — Na Av. Manoel Ribas, entre as Ruas 19 de Dezembro e José Bonifácio, foi substituído o encanamento de uma polegada para duas polegadas, numa extensão de 285 metros;

2 — Na Rua Primeiro de Maio, entre a Rua D. Pedro II e Avenida José Bonifácio, substituído o encanamento de uma para duas polegadas, na extensão de 145 metros;

3 — Na Rua Santa Catarina, entre as Ruas S. Paulo e Mauá, substituído de uma para duas polegadas, na extensão de 143 metros.

4 — Na Praça Eugênio Sperandio, foram substituídos 300 metros de canos de uma para uma e meia polegadas.

NOVAS LIGAÇÕES: — Foram feitas 85 novas ligações e mais 30 ligações no rebaixamento dos canos nas ruas Sta. Catarina e Mauá.

«EXTENSÃO DA RÊDE DE ÁGUA»

1. Nas Ruas Carlos Cavalcanti, Keller, 7 de Setembro e Av. Humaitá, foram colocados 680,00 metros de canos de uma polegada.

2. Na Rua 19 de Dezembro foram colocados 284,00 metros de canos de uma polegada.

3. Na Rua Caiuás foram colocados 120,00 metros de canos de uma polegada.

4. Na Rua Vitoriano Valente, foram colocados 60,00 metros de canos de uma polegada.

Em suma, a extensão da rede de água dá um total de 1.444 metros.

«NOVAS CAPTAÇÕES

Encontra-se em pleno funcionamento a captação Martins e Kataoka, que serve a Vila Martins e o setor cidade próximo da Vila até a Av. Prudente de Moraes. — A rede de alta tensão de 680 metros com transformador de 30 KVA., motor de 25 HP. GE — Bomba 22.000 litros/por hora da marca KSB., uma casa de 3x4 para a bomba — uma casa de 5x5 para o zelador-bombeiro, com luz instalada nas duas, rede Adutora de 650 metros — canos de 3 polegadas; uma caixa de latão para 35.000 litros; rede de distribuição; 685 metros de canos de 3 polegadas.

«POÇOS ARTEZIANO»

A Prefeitura Municipal em convênio com o S.E.R.I. presidido pelo seu dinâmico Presidente, Antonio Arrabaça Ribeiro, perfurou um poço Semi-Artezião na praça denominada da Figueira, no final da Rua da Pas-

sagem, com 128 metros de profundidade, com resultados positivos pois o mesmo devidamente testado produz de 9.000 a 10.000 litros de água horários. Fez ainda construir no local as instalações necessárias ao seu funcionamento como casa de bombas compressoras e uma caixa depósito de concreto com capacidade para 30.000 (trinta mil) litros.

A água produzida nesse poço semi-arteziano será levada para a Praça Eugênio Sperandio e do seu depósito fará o abastecimento das Ruas Curitiba, São Paulo, Santa Catarina e Mauá e a Piscina que o S.E.R.I. está concluindo naquela praça.

«AJUDA DO D.N.O.S.»

Para os serviços dessas duas novas captações a Prefeitura Municipal de Ibioporã, recebe através do D.N.O.S. de Curitiba — vinte milhões em tubos de ferro fundido de três e duas e meia polegadas, que foram empregados nas captações; oriundas de verba orçamentária da União por intermédio daquele Departamento, que se prima no melhor atendimento às Prefeituras, emprestando-nos, colaboração, orientação e atendimento rápido e atencioso aos Diretores e Auxiliares daquele órgão especialmente ao Dr. Omar Sabbag — os nossos agradecimentos pela grande colaboração que nos prestaram.

«PERSPECTIVA DO ABASTECIMENTO DE ÁGUA»

Com as providências por nós tomadas, podemos aumentar em 45% o volume de água fornecida aos consumidores.

Entretanto, dado o verdadeiro surto de progresso que se observa em nossa cidade, com o aumento populacional e a expansão dos limites urbanos, tornam-se necessárias providências básicas e de longo alcance.

O nosso planejamento inclui, como medidas iniciais, a captação de mais duas minas. Mas enquanto isso não for concretizado, deve a população colaborar no sentido de não haver desperdício do líquido, evitando, o mais possível, principalmente torneiras e boias defeituosas.

**«ABASTECIMENTO DE ÁGUA»
OUTROS SERVIÇOS**

Instalação de água encanada no Grupo Escolar «JOHN MULLER HAY» no bairro do Saltinho.

Instalação de água encanada no Grupo Escolar Pe. Vicente Mariani.

Dentro de todos os demais serviços de ampliação da Rede, reposição de materiais e novas instalações esta Prefeitura pretende processar a perfuração de mais um poço Semi-Artesiano, que supriria a deficiência no abastecimento de água na parte baixa — zona Sul da cidade e adjacências.

«ESTRADAS MUNICIPAIS»

Contamos hoje com 610 quilômetros de estradas consideradas Municipais, que cortam o Município em todas as suas direções.

Estas estradas a despeito de possuímos uma só motoniveladora temos-las mantidas em excelentes condições de conservação.

No início deste ano (1.966) houve atrazo no reparo das mesmas em virtude da falta de operador da motoniveladora durante 60 dias.

Durante os dois primeiros anos de administração atendemos a quase todos os pedi-

SEGUE

ORTEC LTDA.

— Organização Técnica em Lubrificantes —

■ GZOLINA, Óleos Lubrificantes, gaz, etc.

IBIPORÃ, neste dia de fausto para a tua história política e administrativa, nós ti saudamos agradecendo ao mesmo tempo às atenções que temos recebido do teu povo bom e hospitaleiro.

Escritório e Depósito:

Av. Santos Dumont, esquina com Xavier da Silva
IBIPORÃ PARANÁ

Dr. NILTON BUSSI

ADVOCACIA
CIVIL COMÉRCIO

IBIPORÃ Paraná

os que nos foram feitos de reparos de carregadores das propriedades agrícolas.

Este ano, em virtude de vários fatores, vemos de suspender provisoriamente o pagamento de concerto de carregadores e estradas particulares, até que se definisse a nossa posição junto ao IBRA—Instituto Brasileiro de Reforma Agrária, a qual ficou pertencendo o Imposto Territorial Rural, cuja arrecadação quando a nosso cargo se destinava as despesas decorrentes da manutenção das estradas municipais.

Definida que foi a orientação do IBRA — a destinar parte da arrecadação do Imposto Territorial Rural ao Município, o executivo está estudando a possibilidade de poder voltar a atender os pedidos de serviços particulares dentro de uma nova orientação administrativa.

Apesar de todos os contratempos com que nos temos: — deparado, podemos dizer que as estradas prioritárias consideradas Municipais, estão em sua totalidade, na aceção da palavra, em perfeita ordem e em excelentes condições de tráfego.

As forças administrativas do Município compõem:

«**PODER EXECUTIVO**»

Prefeito CIRO IBIRÁ DE BARROS
Vice-Prefeito .. AVENOR DE SOUZA

«**PODER LEGISLATIVO**»
(Câmara de Vereadores)

— Presidente Nelson João Sperandio
— Vereadores La-Fontaine Corrêa da Costa
Luiz Caús
— Yuiti Nakamura
— Alceu G. Cordelro
— José Ary Pelisson
— Hélio Gâmbaro
— Kansaku Shimomura
— Elísio Vieira

«**NOSSA CONDUTA POLITICA**»

Por motivo constantes em manifesto emitido a apreciação de meus ilustres correligionários e que condensa em vários pontos nosso objetivo de pacificação política. Decisão de levar às urnas de Ibiporã, os nomes de JUSTINO ALVES PEREIRA, para Deputado Federal e LUIZ CRUZ para Deputado Estadual, os quais, certamente, serão sufragados nas eleições do dia 15 próximo vindouro, pelo povo e eleitorado deste município.

Temos plena convicção de que estes homens públicos, pelos seus princípios, saberão significar nosso voto e honrar os compromissos que assumiram conosco, em favor de Ibiporã e do Estado do Paraná.

Decidimos espontaneamente, desta forma prestarmos uma homenagem não só

aos próprios candidatos, como ao DD. Governador do Estado e ao ilustre Secretário da Fazenda, Snr. Orlando Mayrink Góes.

Não houve, no entanto, capitulação política de ambas as partes, até a presente data: não precisei dos candidatos, nem tampouco eles precisaram de mim. Chegamos, outrossim, à conclusão de que unidos, podemos fazer muito mais por Ibiporã, especialmente nesta fase em que os partidos políticos de nossas origens não mais existem e a melhor forma seria a de unir nossas forças e aproveitá-las em benefício da população.

Houve de unício, a estupefação de muitos companheiros de ambos os lados, os quais não admitiam de modo algum, pudessem as forças políticas, antes adversárias, se unirem examinando os fatos, e afastando os obstáculos.

Apelamos então para êsses correligionários cerrarem fileiras conosco, vamos ensarilhar as armas, vamos para a boa luta, que é a luta pela paz política de nosso Município; nosos corações; todos sabemos, não guardam ódio, nem prevenções. Dêste desprendimento somente o povo ganhará, pois nosso único compromisso é trabalhar por êle.

Este exemplo nos foi dado pelo ilustre Sr. Paulo Pimentel, que uma vez eleito, admitiu não ter mais adversários, desarmando os espíritos e convocado todos para a luta comum, em favor da grandesa do Paraná e do Brasil.

COOPERAÇÃO RECEBIDA

Felizmente tem havido até a presente data, a melhor compreensão entre o Poder Legislativo e o Executivo Municipal, no que se refere às soluções dos problemas que dizem respeito ao progresso de nossa comunidade.

S-GUE

CASA NOVA

MAGGI & CIA. LTDA.

Tecidos, Armarinhos, Calçados, Roupas Feitas etc.

Ao ensejo de mais um aniversário da emancipação do Município se congratula com o povo Ibiporãense a quem deseja prosperidade.

Av. Paraná, 199

IBIPORÃ

OS 3 PODERES



Dr. Heitor Pinheiro Lima Filho

Juiz de Direito



Dr. Nilton Bussi

Promotor Publico



Ciro Ibirá de Barros

Prefeito Municipal



Nelson João Sperandio

Presidente da Câmara

Se bem que alguns vereadores algumas vezes, se coloquem, e disso não fazem segredo, em oposição dita sistemática, contra alguns atos ou fatos que emanam do Executivo, isto vem demonstrar o verdadeiro sentido democrático de nossa administração, que conta com a vigilância inteligente de edis que defendem com ardor e intransigência os seus pontos de vista. Não obstante, êsses lances políticos, que são próprios da estrutura democrática, durante toda nossa administração, temos contado com a maioria legislativa.

Por essa razão, nesta oportunidade, queremos agradecer a todos os ilustres vereadores que nos prestigiaram com seu apoio, no exame de todos os assuntos que se relacionam com a administração Municipal.

Injustos seríamos, se não consignássemos aqui, os nossos agradecimentos a todos os funcionários Municipais, que muito nos ajudaram, anonimamente na luta administrativa em favor do Município de Ibiporã.

As autoridades judiciárias locais, MM. Juiz de Direito, Dr. Heitor Pinheiro Lima Filho e Nilton Bussi DD Promotor Publico, que nos tem emprestado, dentro da Lei, toda a sua decidida colaboração, o nosso reconhecimento e nossa gratidão.

«SENHORES VEREADORES»

O presente relatório reflete toda nossa luta em favor dos problemas de nosso Município; e para solucionarmos e resolvê-los, contamos com os seus decididos apoios, seus incentivos, seus pronunciamentos e estímulo.

Por isso temos procurado administrar Ibiporã com o mais alto sentido democrático, com honestidade e com rigor.

Temos procurado também, manter as dependências do Paço Municipal de portas abertas, de modo a ensejar o diálogo entre o Prefeito e o povo. Há os que compreendem êsse sentido humano de administração, porém há os que abusam dele, os piegas insensíveis à causa pública, que também foram repellidos à altura, quando isso se fez necessário. Ninguém, até hoje, bateu à porta da Prefeitura, nem se fez anunciar para falar com o Prefeito ou funcionários. A casa pública é «risonhamente franca para todos».

Nossas contas, Snra. Vereadores, constam dos balancetes encaminhados à casa legislativa rigorosamente em dia para exame e apreciação.

O executivo fala com orgulho, pois conseguiu neste período administrativo, equilibrar as finanças municipais. — Suas contas são pagas religiosamente em dia. Os funcionários municipais recebem seus vencimentos em dia e em alguns meses até adiantadamente.

O crédito municipal é amplo; dele temos feito uso comedido. Temos procurado

realizar as operações de compras com pagamento à vista e a boca do cofre.

Para o final de nosso mandato, estamos elaborando um plano de ação dentro do esquema orçamentário de 1.967, cujos tópicos principais visam:

- 1' — Captação do manancial da Figueira, para abastecimento das Vilas Bom Pastos e D. Bosco.
- 2) — Terminar o serviço de combate à erosão, no final da Av. Souza Naves.
- 3) — Acelerar o ritmo do calçamento.
- 4' — Construir muros adequados no Estádio Municipal.
- 5) — Construir um Grupo Escolar já iniciado nas proximidades da Fazenda do Sr. Eugênio Fernandes em terreno por êste doado, com capacidade para 250 alunos, com verbas do Ministério da Educação e Cultura, conseguida pelo ilustre deputado Federal, Minoru Myamoto.

Para essas e outras realizações de vulto, Senhores Vereadores, o Executivo espera poder continuar com seu apoio.

FINAL

Este relatório que vai publicado apenas em parte, não abrange todas as nossas realizações administrativas até a presente data, pois estamos procurando resumí-lo o mais possível para não tornar enfadonha a sua leitura.

Assim deixamos para a próxima publicação imprensa, o restante dos problemas que aqui não constarem como sejam:

- I — Compra de equipamentos e instalações internas da Prefeitura.
- II — CONSTRUÇÕES DE CASAS, verificou-se em nossa administração a média de uma casa por dia nas vilas e no centro.
- III — Das 23 quadras calçadas em tôdas elas foram construídas muros e passeios, além de outras não calçadas que também receberam esses melhoramentos.
- IV — Foram numeradas todas as ruas de nossa cidade e colocadas as placas designativas de nome.
- V — A Prefeitura tem auxiliado o máximo a construção da piscina local do SERRI e atendido a medida do que lhe foi pedido pelo Estrela do Norte F. Club.
- VI — Ajuda as entidades assistenciais.
- VII — Encaminhamento de indigentes e doentes a hospitais de São Paulo e Curitiba.
- VIII — Pagamento de verbas orçamentárias constantes do orçamento anual.

IBIPORÃ, 8 de novembro de 1966

a) CIRO IBIRÁ DE BARROS

Para Deputado Federal



DR. JUSTINO

As Debutantes de Ibiporã

Realizar-se-á dia 13 vindouro, no salão de festas do SERI, o primeiro baile das debutantes de Ibiporã, com música da conhecida orquestra Nelson, de Tupã.

As vinte jovens que debutarão são as seguintes: Aidé Galassi, filha do casal Lídia-Dionísio Galassi; Ana Maria de Assis, filha do casal Iolanda-Pantaleão Inácio Junior, Maria Bernardete Modesto, filha do casal Antonia-Gustavo Francisco Modesto, Dilemar Machado, filha do casal Leonor-Urgel Nalim; Geni Bacarim, filha do casal Marvinina-Lourenço Bacarim; Iara Turek, filha do casal Doraide Edílio Turek; Ina Maria Rossi, filha do casal Lélia-Antonio Rossi; Jussara Borges, filha do casal Lindaura-Salatiel Borges de Assis; Jussara Turek, filha do casal Doraide Edílio Turek; Márcia Antonio Gobbi, filha do casal Marcelina-Agenor Gobbi; Marlene Peretti, filha do casal Luisa-Gino Peretti; Maria Helena S'Din, filha do casal Aurora-Nagib S'Din; Maria Aparecida Colling, filha do casal Irma José Colling; Maria Ines Gardomani, filha do casal Conceição-Armando Cardomani; Maria Tobias, filha do casal Olinda-Hermenegildo Tobias; Nair Teodoro, filha do casal Aparecida Maria-Joaquim Teodoro da Silva; Orcei Maria Diniz, filha do casal Teresa-Martinho Diniz; Regina Maria Guedis, filha do casal Deolinda-José Guedis; Maria Helena Guedis, filha do casal Deolinda-José Guedis; e Sueli Gomes Ribeirete, filha do casal Julieta-Antonio Arrabaca Ribeirete.

Industria e Comercio de Artefatos de Cimento São Pedro

PRODUTOS ICACISPE

— DE —

AMERICO BERGAMIN

Fundada em 10 de setembro de 1951

*Cumprimenta às autoridades e ao povo
de Ibiporã pelo transcurso do
seu 19.º aniversário*

Farmácia N. Sra. Aparecida

— E —

Farmácia Aurora

IRMÃOS ROSSI LTDA.

*Saúdam às autoridades, bem como, a
sua distinta clientela pela passagem
do 19.º aniversário de nosso Município*

Av. Paraná, 202 - Fone, 26 - IBIPORÃ

Banco de Curitiba S/A

Sob o Controle Acionário do Banco da
Provincia do Rio Grande do Sul

(Filial de Ibiporã)

*Saúda aos habitantes do Município de
Ibiporã pela passagem do 19.º ani-
versário de sua emancipação politica.*

Câmara Municipal de Ibiporã



A atual Câmara de Vereadores foi empossada em 6-12-63 com os vereadores titulares: José Ary Pelisson, Nelson João Sperandio, La-Fontaine Corrêa da Costa, Avenor de Souza, Voltareno Figueira, Kansaku Shimomura, Yuiti Nakamura, Helio Gambaro e Antonio Jabor.

No ano legislativo em curso a Casa é presidida pelo vereador Nelson João Sperandio, tendo como Vice o Sr. José Ary Pelisson, e Alceu Cordeiro e La-Fontaine Corrêa da Costa como 1.º e 2.º Secretários, respectivamente. — Os demais vereadores são: Pedro

Tonani, Kansaku Shimomura, Helio Gambaro, Yuiti Nakamura e Mario de Menezes.

Os trabalhos normais da Casa são levados a efeito em dois períodos, observados os recessos no mês de Julho e de 15 de dezembro a 30 de janeiro, funcionando na direção da Secretaria o Sr. Jamil Sacca.

Na atual legislatura — de 1.º de fevereiro de 1.964 a esta data — tramitaram pela Casa nada menos que 282 proposições, distribuídas em Projetos de Leis, de Resoluções, Indicações e Requerimentos.

Bar e Mercearia "Lider"

IRMÃOS PELISSON

Casa Pelisson

Conservas, Doces, Frios, Bebidas e muitas outras variedades - Depósito de Bebidas em geral

Representantes dos Produtos ANTARCTICA

Entrega a Domicílio

Av. Santos Dumont, 21 - Caixa Postal, 88 - IBIPORÃ - PARANÁ

ao ensejo de mais um ano de emancipação felicita o povo e às autoridades ibiporãenses fazendo votos pelo progresso do Município.

O LIONS CLUBE DE IBIPORÃ

— Fundado a 2—Fev—1965, portanto há cerca de ano e pouco o Clube dos Leões começa a firmar-se no conceito da comunidade Ibioporãense pelo serviço que desenvolve desinteressadamente.

— Reunindo em seus quadros 26 cidadãos de diversas profissões, reúnem-se às sextas-feiras (1.a e 3.a) em jantar de companheirismo, onde trocam idéias em favor da comunidade. Dessas reuniões surgiram diversas campanhas e tôdas com pleno êxito:

«SEU TALÃO UMA BOA AÇÃO»

O recolhimento dos talões de luz já pagos, estão sendo trocados por bônus da Eletronbras e futuramente serão entregues ao Hospital Cristo Rei. Campanha de sucesso e seu lançamento pioneiro em Ibioporã alertou outras entidades que também a fizeram com o mesmo êxito.

«CANAL 9»

Lançada a campanha pelo Lions Clube de Cornélio Procópio, imediatamente foi adotada por todos os Lions Clubes da linha do asfalto que estão vendendo quotas aos proprietários de televisores, colaborando para trazer imagem e som da Televisão Excelsior de São Paulo. Ainda este ano, com segurança, iremos captar aquele canal de televisão em Ibioporã.

«NATAL DA CRIANÇA POBRE»

Com grande sucesso o natal da criança pobre do ano passado foi realizado no Estádio Municipal. Mil e duzentos brinquedos, doces e guaraná, foram distribuídos naquela data. Neste ano, já se movimentam as senhoras domadoras (esposas dos leões) para repetir com igual sucesso o Natal. Para isso, lançaram a campanha do Quilo.

CAMPANHA DO QUILO

Estão sendo distribuídos na Cidade pequenos saquinhos de papel para colher alimentos para o Natal dos Pobres. Os leitores poderão receber em sua casa um desses saquinhos e contribuir, enchendo-o com qualquer alimento: arroz, feijão, assucar, macarrão, etc. e o Lions Clube através das domadoras, distribuirão aos pobres de Ibioporã.

O POSTO DE POLÍCIA RODOVIÁRIO

Quando esta edição estiver nas mãos possivelmente os leitores poderão ver iniciados os trabalhos de construção de um Posto de Polícia Rodoviário nos limites da Cidade (próximo a Vila Martins). Pois saibam, os prezados leitores que, foi um trabalho do Lions Clube junto ao Departamento de Estradas de Rodagem e junto ao Distrito Rodoviário de Londrina na pessoa de seu chefe o Dr. Mario Costa Stan. Tal empreendimento virá beneficiar nossa Cidade, coibindo abusos dos motoristas que trafegam sem luzes, sem freios, em alta velocidade, etc. pondo em perigo justamente nossa Cidade que tem a Rodovia Melo Pezoto a atravessa-la.

— Em franco desenvolvimento o curso ideado pelo Lions Internacional junto aos estudantes de Ibioporã que se movimentam buscando as inscrições com o Presidente A. G. Cordeiro. Segundo informações que obtivemos, inúmeras fichas já foram retiradas, inclusive a pesquisa por parte dos interessados já começou. As diretrizes do concurso poderão ser obtidas com o citado Presidente, em Cartório a Av. Engenheiro Beltrão, 48. Deverá ser um sucesso como também, um incentivo aos nossos jovens estudantes.

— Além dessas campanhas, outras realizadas também realizou o Lions Clube. Adquiriu uma cadeira de rodas a um menor portador de deficiência. Durante 3 meses os leões se cotizaram para atender a uma família com alimentos enquanto seu chefe estava hospitalizado. Doou um banco para a Praça Eugênio Sperdido e tem colaborado constantemente com a Prefeitura em todas as festividades do Município.

— Ai está um Clube de Leões. Como acima descrito podemos observar que eles trabalham em favor da nossa Comunidade. Esta revista augura-lhes muitos sucessos em suas futuras campanhas que visam o engrandecimento do nosso Município e o serviço sinteressado a seu semelhante. Nossos parabéns.

Sapataria Unica de Marino Scolari

Calçados e Artigos p/Esp

Saúda o povo de Ibioporã pela passagem de mais um aniversário da instalação do Município

Avenida Paraná IBIPORÃ Para

**PEÇA SEMPRE SUA
NOTA DE COMPRA**

**SUA NOTA
VALE
UMA NOTA**

VALE VINTE E UM MILHÕES DE CRUZEIROS)

**Primeiro Sorteio:
dia 14 de Novembro**